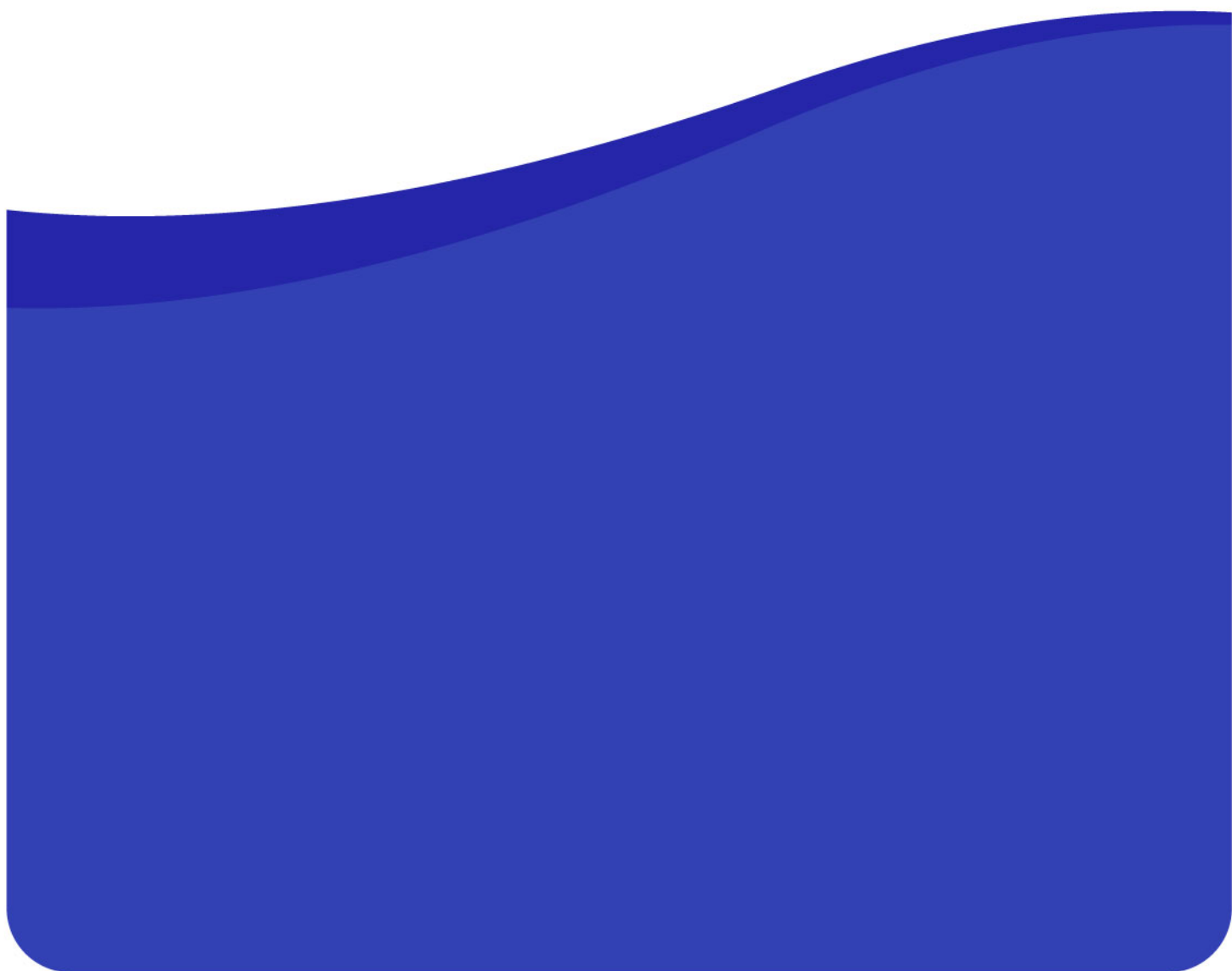


Finlands Neuroförbund rf

FÖRBUNDET I ETT NÖTSKAL



Neuroförbundet i ett nötskal

Introduktion

Den här skriften är avsedd att vara en handbok till hjälp för bl.a. intressentgruppernas representanter eller förbundets arbetstagare när de orienterar sig i förbundets verksamhet. Handboken grundar sig bl.a. på förbundets stadgar, förvaltningsstadga och introduktionsdokumenten som en komplettering till dessa, och den revideras och uppdateras alltid vid behov. I slutet av handboken finns en förteckning över källor för mer information.

Innehållsförteckning

Introduktion	2
Innehållsförteckning.....	2
Grunden för förbundets verksamhet	4
Förbundets karaktär, syfte och uppgifter	4
Förbundets medlemsföreningar	4
Personmedlemmarna.....	5
Människorna i förbundets verksamhet.....	5
Förbundets verksamhetsidé och målprogram	6
Allmänt	6
Målprogrammet 2015–2017	7
Förbundets verksamhetsområden	8
Allmänt	8
Organisationsverksamhet	8
Påverkan.....	8
Information	9

Organisationstjänster	9
Rehabilitering	9
Boendeservice	10
Förvaltnings- och stödtjänster	10
Organisation och beslutsfattande	11
Förbundsstämma och förbundsfullmäktige	11
Förbundsstyrelse	11
Direktioner och kommittéer	11
Operativ organisation.....	11
Personal.....	12
Personalstyrka	12
Kollektivavtal	12
Personalutveckling och välbefinnande i arbetet.....	12
Resurser.....	13
Finansiering av verksamheten	13
Lokaliteter	13
Förbundets bolagsinnehav samt MS-stiftelsen.....	14
Partnerskap och nätverksarbete.....	15
Källor för mer information	16

Grunden för förbundets verksamhet

Förbundets karaktär, syfte och uppgifter

År 1971 grundades Finlands MS-förbund rf, som 1.1.2015 fick namnet Finlands Neuroförbund rf. Finlands Neuroförbund är en riksorganisation med Masku kommun som hemort.

Förbundet är en folkhälsoorganisation, som företräder personer med MS (multipel skleros) och progressiva sällsynta neurologiska sjukdomar (förkortat *harnes* i Finland) samt anhöriga till sådana personer.

Förbundet verkar som intressebevakare för de insjuknade och strävar efter att främja för dem viktiga frågor i samhälleligt beslutsfattande och tillämpningspraxis. Förbundet producerar också service, bl.a. rehabilitering, boendeservice och handlednings- och rådgivningstjänster.

Finlands Neuroförbund rf är ett allmännyttigt samfund och representerar således den tredje sektorn.

Förbundets medlemsföreningar

Förbundet har 22 regionala föreningar som medlemmar, vilkas verksamhetsområden tillsammans täcker hela landet, samt en riksomfattande Fabry-förening. Alla de 23 medlemsföreningarna är juridiskt helt självständiga, registrerade föreningar. Representanterna för medlemsföreningarna utövar förbundets högsta beslutanderätt vid förbundsmötet och i förbundsfullmäktige.



Medlemmarna och deras klubbar erbjuder sina personmedlemmar möjlighet till kamratstöd, rekreation och annan frivilligverksamhet. En del av de största föreningarna producerar också i någon mån tjänster för sina medlemmar (bl.a. Sydvästra Finlands neuroförenings rådgivning, MS-central av Etelä-Pohjanmaan neuroyhdistys).

Föreningarna grupperar sina medlemmar i patient- och anhörigmedlemmar samt understödjande medlemmar. Föreningarna uppbär en medlemsavgift av sina medlemmar, vars storlek varierar för de enskilda föreningarna och medlemstyperna. I genomsnitt är medlemsavgifterna mellan 10 och 30 euro. Förbundet sköter faktureringen av föreningarnas medlemsavgifter som en del av den avgiftsbelagda medlemsregisterservice som tillhandahålls för föreningarna.

Under föreningarna sorterar totalt c. 100 klubbar, som inte är registrerade och som alltså verkar utan de formella krav som föreningslagen ställer. Det mest typiska är att medlemmarna i en förening, vilka bor exv. i en kommun eller regionkommun, är verksamma i en klubb, men klubbar bildas också kring olika medlemsgrupper och teman. Det kan finnas bl.a. ungdomsklubbar, anhörigklubbar, "gubbklubbar" eller klubbar för naturutflykter.

Personmedlemmarna

Förbundet har inga personmedlemmar, utan dessa hör som medlemmar till förbundets 23 medlemsföreningar. Förbundets medlemsföreningar har litet under 10 000 personmedlemmar, av vilka c. 7200 är patientmedlemmar. Av dem lider c. 6100 av MS, c. 540 av en sällsynt, progressiv sjukdom och c. 180 av någon annan neurologisk sjukdom (8/2014).

Människorna i förbundets verksamhet

Förbundet betjänar inte enbart sådana som omfattas av förbundet, utan också alla andra som insjuknat i MS eller en sällsynt, progressiv neurologisk sjukdom och anhöriga till dem. Förutom dem drar även många som hör till andra grupper med neurologiska sjukdomar eller handikapp nytta särskilt av förbundets rehabiliterings- och boendeservice, exempelvis patienter med hjärnskador, CP-handikappade och personer som lider av Parkinsons sjuka.

MS är en förkortning av multipel skleros, som ibland också kallas en förhårdnad i centrala nervsystemet. I Finland finns det cirka 700 personer med multipel skleros, av vilka cirka två tredjedelar är kvinnor. Varje år görs det cirka 250 nya diagnoser.

Multipel skleros är en sjukdom på centrala nervsystemet med olika symtom och progressivitet hos olika människor. De mest typiska är synstörningar, muskelsvaghet, symptom hos känselsinnet och utmattning. Det är obekant vad som orsakar sjukdomen, men man tror att arvsanlagen och miljöfaktorerna bidrar till att den bryter ut.

Sällsynta neurologiska sjukdomar är sådana i vilka högst 2800 personer insjuknat av befolkningen i Finland. De sällsynta, progressiva sjukdomarna hos vuxna i lilla hjärnan och

ryggmärgen, och vilka Finlands Neuroförbund företräder, är ännu mera sällsynta och för sådana är i dag cirka 70 diagnoser kända (bl.a. Fabrys sjukdom, neurosarkoidos, syringomyelia, spinocerebellara ataxier, ärftliga spastiska parapareser, polyradikuliter etc.). Till dessa sällsynta sjukdomsgrupper hör i Finland cirka 1700 personer.

Multipel skleros och många sällsynta neurologiska sjukdomar uppträder vanligtvis hos 20–40-åringar. Det finns inte någon vård som botar dessa sjukdomar, men medicinering, rehabilitering, motion och kamratstöd förbättrar livskvaliteten för de flesta.

Förbundets verksamhetsidé och målprogram

Allmänt

Förbundets nuvarande verksamhetsprogram har fastställts för åren 2015–2017. Förbundets målprogram följer den verksamhetsidé, det måltillstånd och de principer som är gemensamma för hela organisationen (förbundet och medlemsföreningarna). Under förbundets målprogram finns det ännu särskilda preciserade målprogram för verksamhetsområdena för varje förbund (som inte finns med på bilden på nästa sida).

Målprogrammet 2015–2017

ORGANISATIONENS
VERKSAMHETSIDÉ

Vi möjliggör delaktighet och stöder välbefinnande. Vi verkar tillsammans för det gemensamma bästa.

ORGANISATIONENS
MÅLTILLSTÅND

Vi är även i framtiden till nytta för våra medlemmar och en uppskattad aktör.

ORGANISATIONENS
LEDANDE PRINCIPER

Vi uppskattar samarbete och satsar på det. Vi är redo för förändringar och att förnyas.

Finlands Neuroförbund rf:s målprogram 2015–2017

VÄLBEFINNANDE ÄVEN I MORGON

Det bästa stödet för dem som drabbats av sjukdom och för deras närstående garanteras av förbundets tjänster.

Förbundets tjänster är de bästa i sitt slag.

Medlemmarnas och klienternas behov preciserar förbundets tjänster. Förbundet ser till att det finns tillräckliga ekonomiska och kunskapsmässiga förutsättningar för att tillgodose de aktuella behoven.

Tillfredsställelse hos medlemmarna och klienterna, intressentgrupperna, personalen, balanserad ekonomi
Förbundets framgångsfaktorer

Vi påverkar de centrala frågorna med hänsyn till välbefinnandet för de insjuknade och deras närstående.
Vi utvecklar och utökar viktiga tjänster med hänsyn till välbefinnandet för de insjuknade och deras närstående.
Vi gör att förbundet och de frågor vi företräder blir mera kända.

Vi identifierar förväntningarna hos medlemmarna och klienterna. Vi följer med förändringarna i samhället och verksamhetsmiljön och deltar i debatten om dem.
Vi anpassar verksamheten effektivt och flexibelt i riktning med de förändrade förväntningarna och förutsättningarna.

Vi förstärker specialkompetensen och utfäster oss till en kunnig personal.
Vi identifierar nya kompetensbehov och tillgodoser dem.
Vi strävar efter att ständigt göra verksamheterna bättre.



BEKANT, RIKTGIVANDE
OCH EFFEKTIVT

FÖREBYGGANDE
OCH REAGERANDE

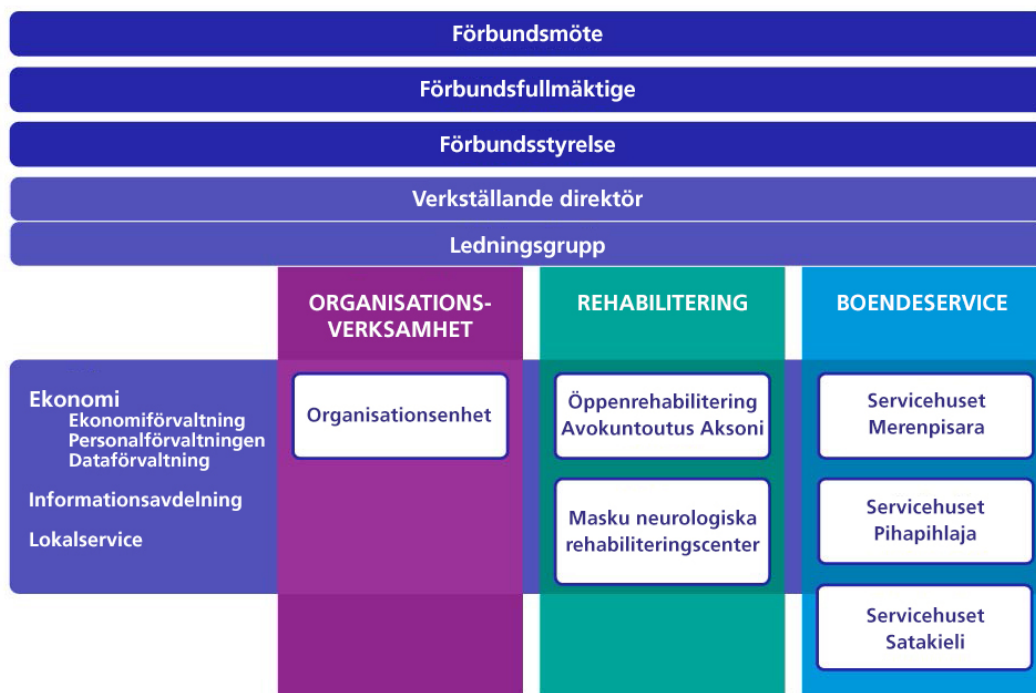
KOMPETENT
OCH LÄRAKTIGT



Förbundets verksamhetsområden

Allmänt

Finlands Neuroförbund verkar inom tre verksamhetsområden: organisationsverksamhet, rehabilitering och boendeservice. Alla de ovan nämnda betjänas av förbundets förvaltnings- och stödtjänster.



Organisationsverksamhet

Finlands Neuroförbunds organisationsverksamhet är uppdelad i påverkan, information och organisationstjänster. Huvudsaklig finansiär för organisationsverksamheten är Penningautomatföreningen RAY.

Påverkan

En betydande del av Finlands Neuroförbunds påverkningsarbete utförs genom att verka i olika slags nätverk eller genom att lämna exv. skriftliga utlåtanden och ställningstaganden.

Information

Informationsavdelningens uppgifter är uppdelade i två olika grupper: informationsförmedling som organisationsverksamhet och som stödtjänst för informationsförmedlingen.

Organisationsverksamhet är bl.a. tidningen Avain (7 nr/år) samt att redigera och ge ut olika handböcker. Organisationsverksamhet är också till största delen att underhålla förbundets webbsidor och Facebook-sidan och att utarbeta olika slag av informationer.

Organisationstjänster

Som organisationstjänster räknas bl.a. följande:

- rådgivningstjänsterna som ska ges dem som insjuknat och deras närstående
 - målet bl.a. att stödja klientens verksamhetsmöjligheter och att reda sig på egen hand eller i arbetet, att meddela kunskap och stöd och att ge uppmuntran.Handledning och rådgivning sker per telefon, e-post samt personligen.
- att arrangera olika sammankomster och evenemang
 - sådana är bl.a. regionala temadagar, en svenskspråkig temadag (Temadagen), evenemangen för ungdomar eller Harnes-nätverksdagen för sådana som lider av neurologiska sjukdomar.
- tjänster för medlemsföreningarna
 - Genom handledning och rådgivning stöds medlemsföreningarnas och klubbarnas aktörer i att planera och genomföra föreningsverksamheten, ordnas olika former av utbildning (aktuella seminarier, workshops, arbetsseminarier) och erbjuds föreningarna ekonomiskt stöd och medlemsregisterservice.
- tjänster som erbjuds intressentgrupper
 - t.ex. att vara sakkunnig eller informationstjänst för utomstående. Målet är att utöka kompetensen och beredskapen till förmån för klienterna.

Rehabilitering

Förbundet har genomfört kurser i anpassningsträning och rehabilitering nästan under hela den tid det existerat. Fr.o.m. år 1988 har rehabilitering kunnat produceras i egna lokalteter i Masku. Den öppna rehabiliteringen avskildes 1996 till en egen verksamhet, till en enhet för öppen rehabilitering.

I dag är rehabiliteringsenheterna Masku neurologiska rehabiliteringscenter och den öppnenrehabilitering Avokuntoutus Aksoni. De producerar bl.a. individuell institutionsrehabilitering, rehabiliteringskurser för enskilda sjukdomsgrupper, för anpassningsträning, öppen terapi individuellt och i grupper samt kurser i öppen terapi. I synnerhet rehabiliteringscentret har också en aktiv forskningsverksamhet.

Servicen av Masku neurologiska rehabiliteringscenter har tyngdpunkten på institutionsrehabilitering för gravt handikappade, medan åter öppenrehabilitering Avokuntoutus Aksonis tjänster betonar den öppna rehabiliteringen för sådana som varit insjuknade en kortare tid. Gränsen är dock flexibel och rehabiliteringscentret har de senaste åren börjat producera bl.a. öppen terapi för rehabiliteringsklienter från närregionen. Masku neurologiska rehabiliteringscenter besöktes av inemot 1400 klienter hos institutionsrehabiliteringen från hela Finland år 2014. Det totala antalet rehabiliteringsdygn var nästan 24 000. De största grupperna rehabiliteringsklienter var MS- och harnes - rehabiliteringsdeltagare (personer som insjuknat i sällsynta neurologiska sjukdomar) och andra som lider av en neurologisk sjukdom samt närstående till dem.

Helsingfors MS-rådgivning (nuv. Avokuntoutus Aksoni Helsinki) som hör till öppenrehabilitering Avokuntoutus Aksoni, övergick år 2010 till Finlands Neuroförbund från Helsingfors och Nylands MS-förening rf. Förutom verksamhetsstället i Helsingfors genomför Aksoni sina rehabiliteringstjänster på olika håll i landet bl.a. hos badhotell och motsvarande institutioner som lämpar sig för rehabiliteringsverksamhet. Aksoni hade år 2014 över 600 rehabiliteringsklienter, som deltog i kurser av olika längd eller exv. besökte fysioterapeuten hos verksamhetsstället i Helsingfors.

Den huvudsakliga finansieringen för rehabiliteringstjänsterna kommer från Folkpensionsanstalten, den offentliga hälsovården och penningautomatföreningen.

Boendeservice

Förbundet har tre servicehus för personer med en neurologisk sjukdom och vilka är i behov av hjälp dygnet runt. I Seinäjoki finns servicehuset Pihapihlaja, i Villmanstrand servicehuset Satakieli och i Helsingfors servicehuset Merenpisara. Totalt finns det i dessa hus över ett hundra bostäder.

Servicehusen producerar förutom serviceboende bl.a. boendeträning, dagverksamhet, ergoterapi och assistentservice. Dagverksamheten hade år 2014 för dessa tre hus sammanlagt nästan 6000 besöksgångar och husen producerade nästan 18 000 assistenttimmar.

De boende inom serviceboendet betalar själva hyran för sin bostad till Finlands Neuroförbund, och deras hemkommun betalar till förbundet för de tjänster som de boende behöver i sitt vardagsliv. Kommunerna är den huvudsakliga betalaren även i fråga om de andra tjänsterna. Andra betalare är försäkringsbolagen och Fpa.

Förvaltnings- och stödtjänster

Sådana är bl.a. personalförvaltningen, dataförvaltningen och ekonomiförvaltningen samt även informationen, till den del det är fråga om exv. marknadsföringen av förbundets tjänster eller motsvarande.

Organisation och beslutsfattande

Förbundsstämma och förbundsfullmäktige

Finlands Neuroförbunds högsta beslutanderätt utövas av förbundsstyrelsen och förbundsfullmäktige. Förbundsstyrelsen samlas vart tredje år. Varje medlemsförening i förbundet får sända 2-6 delegater till förbundsstyrelsen allt efter föreningens antal medlemmar.

Den högsta beslutanderätten mellan förbundsstyrelserna utövas av ett förbundsfullmäktige, som sammanträder till stadgeenligt möte två gånger om året. Förbundsfullmäktige består, förutom av en ordförande och viceordförande, av en representant från var och en av de 23 medlemsföreningarna i förbundet.

Förbundsstyrelse

För verkställandet av fullmäktiges beslut samt beslutsfattandet enligt förbundets stadgar och föreningslagen svarar en förbundsstyrelse, som sammanträder i genomsnitt c. sex gånger per år. Förbundsstyrelsen består av åtta medlemmar förutom ordföranden och viceordföranden.

Föredragande för förbundsstyrelsen är en verkställande direktör, som svarar för att styrelsens beslut verkställs och den övriga operativa ledningen i förbundet i enlighet med styrelsens beslut.

Direktioner och kommittéer

Fem av förbundets verksamhetsenheter (Masku neurologiska rehabiliteringscenter, öppenrehabilitering Avokuntoutus Aksoni och servicehusen Merenpisara, Pihapihlaja och Satakieto) har sina egna direktioner, och dessutom har kommittéer utsetts för vissa uppgiftshelheter. Kommittéer har utsetts för ansvarsområdena organisationsverksamhet, harnes-verksamhet (sällsynta neurologiska sjukdomar), motion och sysselsättning. Dessutom har tidningen Avain en redaktionskommitté.

Direktionerna och kommittéerna har i uppgift att fungera som rådgivande och styrande organ. De förmedlar information om intressentgruppernas förväntningar och är en samarbetskanal till verksamhetsmiljön. Föredragande hos dem är för det mesta föreståndaren för verksamhetsenheten eller en arbetstagare hos den organisationsenhet som svarar för en viss uppgiftshelhet.

Operativ organisation

Den operativa organisationen leds av verkställande direktören och de andra medlemmarna i ledningsgruppen. Dessa är ekonomidirektören, rehabiliteringsdirektören, organisationschefen, föreståndarna för rehabiliterings- och boendeserviceenheterna samt informationschefen. (Se organisationsdiagrammet på sidan 8.)

Personal

Personalstyrka

Läget 31.12.2014	Ordinarie	Visstidsanställda	Totalt
Organisation	13	5	18
Förvaltning och stödtjänster	27	6	33
Rehabiliteringscenter	110	23	133
Avokuntoutus Aksoni	16	3	19
Satakieli	45	8	53
Pihapihlaja	40	12	52
Merenpisara	38	5	43
Totalt	289	62	351

Borta från personalstyrkan för lång men tillfälligt 31.12. var 21 anställda.

Personalen har kvinnodominans, antalet män är 10,6 %. De anställdas medelålder är 42 år.

Kollektivavtal

I Finlands Neuroförbund följs tre olika kollektivavtal: kollektivavtalen för organisationer på det sociala området, för området för hälsovårdsservice och för den privata socialservicebranschen.

Personalutveckling och välbefinnande i arbetet

I förbundet uppgörs varje år ett personalbokslut, genom vilket man följer med olika nyckeltal för bl.a. personalutbildning, företagshälsovård och välbefinnandet i arbetet.

Företagshälsovårdstjänsterna upphandlas hos Mehiläinen och alla arbetstagare i anställningsförhållanden på över två månader är berättigade att utnyttja dem.

Hos förbundet har man utvecklat olika slag av arbetsverktyg för att stödja välbefinnandet i arbetet. Bl.a. finns det i bruk en modell för tidigt stöd och ett missbrukarprogram. År 2014 blev förbundet en rökfri arbetsgemenskap.

Till utbildning av personalen, genom vilken man stöder och utvecklar den kompetens som hänför sig till att sköta den egna arbetsuppgiften, förhåller man sig positivt och i budgeten görs det reserveringar varje år för att tillgodose utbildningsbehoven.

Arbetsgivaren bjuder på kaffe och då och då även litet tilltugg till eftermiddagskaffet. De anställda har rätt till motions- och kultursedlar och dessutom har de som arbetar i Masku rätt att använda rehabiliteringscentrets simbassäng och gym. Också arbetarskyddskommissionerna koordinerar en mångsidig verksamhet som upprätthåller välbefinnandet i arbetet och främjar denna. Under de flesta åre kommer arbetsgivaren ihåg personalen med en julklapp, och även julfester anordnas. De som länge varit anställda hos förbundet blir uppmärksammade bl.a.

med förtjänsttecken som beviljas av Centralhandelskammaren. Även andra sätt att belöna och tacka finns det och i mån av möjlighet strävar man efter att kontinuerligt utveckla dem.

Resurser

Finansiering av verksamheten

Den huvudsakliga finansiären av organisationsverksamheten är Penningautomatföreningen. Upphandlare av rehabiliterings- och boendetjänsterna är i främsta rummet Folkpensionsanstalten och kommunerna. Medel för motionsverksamheten erhålls av undervisnings- och kulturministeriet och organisationsutbildningen stöds av OK-studiecentralen.

Extra stöd för verksamheten kommer från donationerna av privatpersoner och företag samt den egna medelansaffningen, bl.a. försäljningen i liten skala av egna pappers- m.fl. artiklar.

Lokaliteter

Förbundet har verksamhetsenheter och personal på sju olika orter. Förbundets centralbyrå och rehabiliteringscenter är belägna i Masku, servicehusen i Helsingfors, Seinäjoki och Villmanstrand. Personal hos öppenrehabilitering Avokuntoutus Aksoni och organisationsenheten finns, utöver orterna ovan, i Tammerfors, Uleåborg och Kuopio.

Den första delen av fastigheten i Masku blev färdig 1988 och den har utvidgats tre gånger. Den senaste tillbyggnaden blev färdig 2003. I fastigheten finns förbundets centralbyrå och Masku neurologiska rehabiliteringscenter, som har den största delen av byggnadens lokaliteter i bruk. Rehabiliteringscentret har inkvarteringsutrymmen för 87 rehabiliteringsdeltagare.



Fastigheten i Masku

Den första delen av servicehuset Satakieli i Villmanstrand blev färdig 1995 och det har utvidgats två gånger. Den senaste tillbyggnaden togs i bruk i slutet av år 2013 och Satakieli har nu förutom de gemensamma utrymmena 34 bostäder.

Servicehuset Pihapihlaja i Seinäjoki blev likaså färdigt år 1995. Det har utvidgats en gång, de nya utrymmena togs i bruk år 2007. Pihapihlaja har utöver de gemensamma utrymmena 33 bostäder.



Vy över gården hos Pihapihlaja och Satakieli

Verksamhetsutrymmena i Helsingfors (servicehuset Merenpisara och öppenrehabilitering Avokuntoutus Aksoni) tog i bruk år 2007. Merenpisara har utöver de gemensamma utrymmena 38 bostäder.

I Tammerfors verkar förbundet i en aktielägenhet som ägs av förbundet, på Aleksanterinkatu. Byråerna i Uleåborg och Kuopio finns i hyrda utrymmen.

I Kangassaari i Enonkoski har förbundet en fastighet som är till salu. Fastigheten har tre gamla byggnader och den ligger vid Saimen. Fastigheten är förtjusande, men det finns inte längre användning för den i förbundets verksamhet.

Förbundets bolagsinnehav samt MS-stiftelsen

Finlands Neuroförbund har inte bolagiserat sin ordinarie serviceproduktion.

För medelanskaffning har Finlands Neuroförbund år 2003 bildat MS-Avain Ky, som bl.a. säljer Finlands Neuroförbunds presentartiklar, kort och adresser. MS-Avain Ky:s artiklar kan köpas hos nätbutiken (neuroliitto.fi/verkkokauppa) och av telefonförsäljarna. Artiklarna postas och faktureras av förbundets centralbyrå i Masku.

År 1995 har Finlands Neuroförbund instiftat stiftelsen MS-stiftelsen rs och donerat ett startkapital för den. Uppgiften för MS-stiftelsen är att stödja och främja den vetenskapliga forskning som hänför sig till neurologiska sjukdomar. För detta ändamål samlar den in medel

och delar ut stipendier till finländska forskare. Stiftelsen ledigförklarar stipendierna i regel genast i början av året. Stiftelsen verksamhet leds av en styrelse. De praktiska frågorna sköts genom åtgärd av förbundets centralbyrå, m.a.o. förbundets verkställande direktör är stiftelsens ombudsman och förbundets ekonomidirektör dess skattmästare. Mer information om stiftelsen finns på adressen www.ms-saatio.fi.



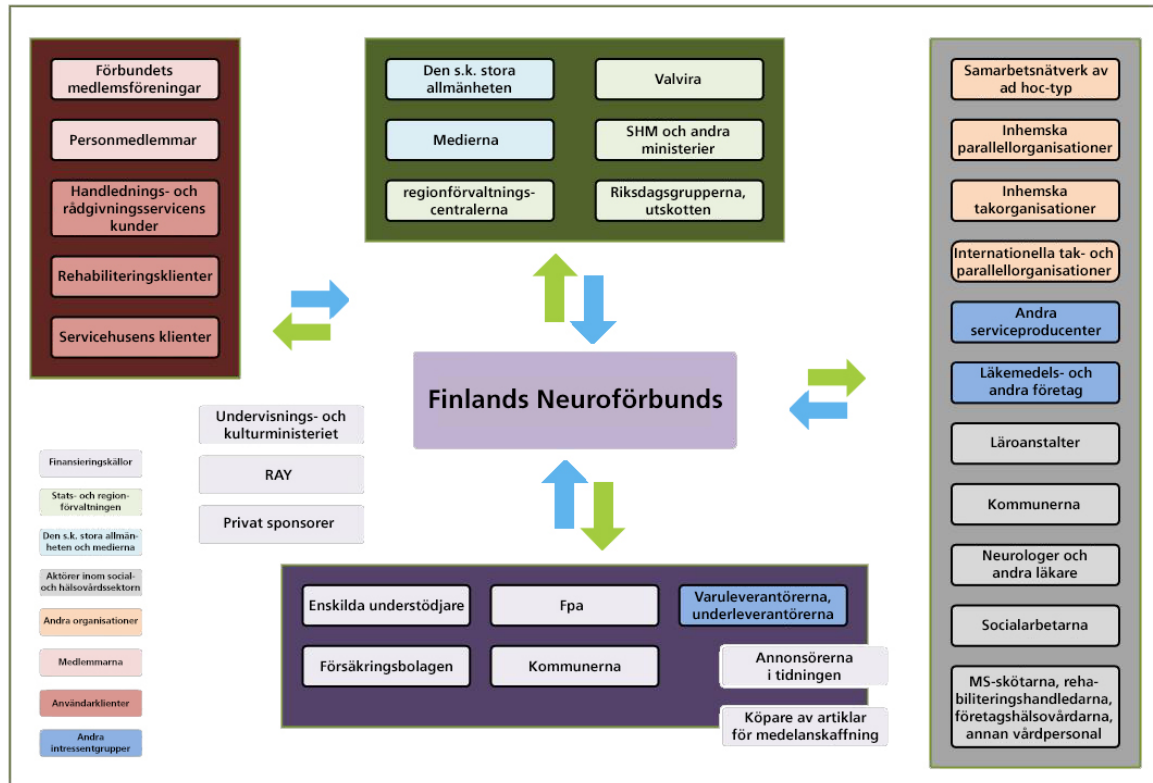
Förbundet äger 95 % av Helsingin MS-talo Oy, vars andra ägare är Helsingfors och Nylands MS-förening rf. Helsingin MS-talo Oy äger en sex vånings fastighet som blev färdig år 2007 vid Arabiastranden i Helsingfors. I husets första våning verkar öppenrehabilitering Avokuntoutus Aksoni och i den översta våningen servicehuset Merenpisara.

Fastigheten i Helsingfors

Partnerskap och nätverksarbete

I synnerhet inom Finlands Neuroförbunds organisationsverksamhet är det arbete som ska utföras i nätverk av stor betydelse. Nätverket kan vara etablerat eller sammanställt endast för något visst ändamål för en viss tid och syftet med verksamheten kan exempelvis finnas inom påverkan, utveckling eller information. Genom att bilda nätverk liksom i allt samarbete söker man mera effektivitet för den enskilda organisationens arbete.

I egenskap av serviceproducent är bl.a. Fpa, kommunerna och sjukvårdsdistrikten viktiga partner för Finlands Neuroförbunds och de är de huvudsakliga upphandlarna av rehabiliterings- och boendetjänster. Därtill kan de samtidigt vara även i andra roller, liksom även många andra av förbundets partner. Den som köper service kan också samtidigt vara en tillsynsinstans samt utvecklingspartner i något projekt. Följande figur är endast en riktgivande presentation av förbundets olika involverade i samarbetet.



Källor för mer information

- www.neuroliitto.fi, www.kuntoutuskeskus.fi, www.avokuntoutus.fi
- facebook.com/neuroliitto
- Tidningen Avain och förbundets övriga publikationer
- broschyrer
- årsplanerna och -berättelserna
- på förbundets server: Gemensamma ([\\Dublin\(Y\):](http://\\Dublin(Y):)) / Perustietoa Neuroliitosta (BASFakta om Finlands Neuroförbundet)
- förbundets stadgar
- förvaltningsstadgan och dess bilagor:
 - datasäkerhetspolitik
 - upphandlingsanvisning
 - betalkortsanvisning
 - investeringsstrategi
 - företagssamarbetets principer